

Oceňovací a znalecká kancelář s.r.o.

se sídlem Václavské náměstí 808/66, Praha, kancelář Sušilova 1938/26, Přerov
zapsaná v obchodním rejstříku, vedená u rejstříkového soudu v Praze, oddíl C, vložka 178876

ZNALECKÝ POSUDEK

číslo: 27670/2026

z oboru EKONOMIKA, odvětví Oceňování nemovitých věcí

O ceně ideálního spoluvlastnického podílu ve výši 1/2 nemovité věci - jednotky č. 1526/18 v budově č.p. 1526, příslušející k části obce Děčín VI-Letná, na pozemku p.č. 3466/4, včetně spoluvlastnického podílu ke společným částem uvedeného domu a pozemku v rozsahu 503/18374, vše zapsané na listu vlastnictví č. 5988 a listu vlastnictví č. 2561, vše v k.ú. Podmokly, obec Děčín, okres Děčín.

Zadavatel posudku:

JUDr. Juraj Podkonický, Ph.D.
soudní exekutor, Exekutorský úřad Praha 5
Evropská 663/132
160 00 Praha 6
IČO: 49720821

Číslo jednací zadavatele:

067 EX 10870/24-44

Číslo položky v evidenci posudků:

001990/2026

Účel posudku:

Zjištění obvyklé ceny nemovitých věcí v souladu s §336, o.s.ř., pro potřebu exekučního řízení

Dle zákona č. 151/1997 Sb. v platném znění, o oceňování majetku, dle oceňovacích standardů, podle stavu ke dni 20. 1. 2026 posudek vypracovala znalecká kancelář:

Oceňovací a znalecká kancelář s.r.o.
sídlo: Václavské náměstí 808/66, 110 00 Praha
provozovna: Sušilova 1938/26, 750 02 Přerov
e-mail: info@posudek.com
www.posudek.com

Posudek byl vypracován dle §49, vyhlášky č. 503/2020 v elektronické podobě.

V Praze, dne 9. 2. 2026.

1. ZADÁNÍ ZNALECKÉHO POSUDKU

1.1. Odborná otázka zadavatele:

Na základě usnesení, ze dne 7. 1. 2026, vydané **Exekutorským úřadem Praha 5, č.j. 067 EX 10870/24-44**, byla ustanovena znalecká kancelář, a to k ocenění ideálního spoluvlastnického podílu ve výši 1/2 nemovité věci - jednotky č. 1526/18 v budově č.p. 1526, příslušející k části obce Děčín VI-Letná, na pozemku p.č. 3466/4 o výměře 301 m², včetně spoluvlastnického podílu ke společným částem uvedeného domu a pozemku v rozsahu 503/18374, vše zapsané na listu vlastnictví č. 5988 a listu vlastnictví č. 2561, vše v k.ú. Podmokly, obec Děčín, okres Děčín.

Zpracovateli se ukládá, aby stanovil obvyklou cenu těchto nemovitých věcí a jejich příslušenství. Dále se zpracovateli ukládá, aby stanovil cenu movitých věcí, které tvoří příslušenství vedených nemovitostí, a stanovil cenu práv a závad spojených s uvedenými nemovitými věcmi.

1.2. Účel znaleckého posudku:

Zjištění obvyklé ceny nemovitých věcí v souladu s §336, o.s.ř., pro potřebu exekučního řízení č.j. **067 EX 10870/24-44**. Výsledná hodnota stanovená tímto znaleckým posudkem je pouze východiskem pro to, aby mohlo být stanoveno nejnižší podání při dražbě (§336e, odst. 1 o.s.ř.).

1.3. Skutečnosti sdělené zadavatelem mající vliv na přesnost závěru posudku:

Zadavatel znaleckého posudku nesdělil znalecké kanceláři žádnou skutečnost, mající vliv na přesnost závěrů, kromě skutečností zřejmých ze zadavatelem předložených podkladových materiálů.

2. VÝČET PODKLADŮ

2.1. Popis postupu znalce při výběru zdrojů dat:

Použité zdroje dat a data ve vztahu k zadané odborné otázce byly získány z veřejných zdrojů, z dostupných informačních databází, z listin, z informací získaných při prohlídce na místě samém a z podkladů, informací a dat poskytnutých zadavatelem.

Data, charakterizující oceňované nemovité věci, byla získána z veřejných databází např: Český úřad zeměměřický a katastrální, Lexikon měst a obcí ČR, RIS (regionální informační servis), ePusa (e-portál územních samospráv), Český statistický úřad a další.

V případě zdrojů dat poskytnutých zadavatelem a dalšími osobami byla akceptace předaných zdrojů provedena kvalifikovaně, tj. byla odborně zvážena vhodnost a věrohodnost těchto dat.

Při zkoumání bylo obecně postupováno za dodržení platné právní úpravy (zákon č. 151/1997 Sb., o oceňování majetku v aktuálním znění, vyhláška č. 441/2013 Sb. k provedení zákona o oceňování majetku v aktuálním znění) a za využití aktuálních metod a prostředků s přihlédnutím i k Mezinárodním oceňovacím standardům (IVSC).

2.2. Výčet vybraných zdrojů dat a jejich popis:

Výpis z katastru nemovitostí č. 5988, pro k.ú. Podmokly, obec Děčín, okres Děčín, vyhotovený objednavatelem, dne 7.1.2026.

Výpis z katastru nemovitostí č. 2561, pro k.ú. Podmokly, obec Děčín, okres Děčín, vyhotovený objednavatelem, dne 7.1.2026.

Náhled katastrální mapy, pro k.ú. Podmokly, obec Děčín, okres Děčín, vyhotovený znaleckou kanceláří, dne 20. 1. 2026.

Kopie Prohlášení vlastníka ze dne 9.9.1999 dodaná objednavatelem znaleckého posudku.

Grafické výstupy - výstřižky z vyhodnoceného povodňového plánu České republiky a mapových podkladů týkající se oceňované lokality, uveřejněné na adresách <https://dpp.hydrosoft.cz/> a <https://mapy.cz/>.

Informace a skutečnosti sdělené objednavatelem.

Internetové stránky Českého statistického úřadu <https://www.czso.cz/>.

Program Delta-NEM včetně systému monitorování trhu MoniT - program od společnosti Diotima, s.r.o., Přemyslovská 14, 130 00 Praha 3-Vinohrady.

Dále byly využity poznatky z odborné literatury, obecně přijímaných standardů oceňování a platné legislativy.

3. NÁLEZ

3.1. Popis postupu při sběru či tvorbě dat:

Prohlídka a zaměření nemovitých věcí byly provedeny dne 20. 1. 2026 za přítomnosti pracovníka znalecké kanceláře Ing. Radka Mikuláše.

Povinná se přes písemnou výzvu místního šetření nezúčastnila a nebyla pracovníkovi znalecké kanceláře umožněna prohlídka oceňovaných nemovitých věcí. Pro potřeby tohoto znaleckého posudku bylo provedeno ohledání a zaměření nemovitých věcí zvenčí. Informace týkající se bytového domu byly sděleny sousedy. Některé prvky týkající se zejména vnitřního vybavení objektu nebyly zjištěny, pro potřeby tohoto znaleckého posudku jsou uvažovány jako standardní, jejich stav, stáří a další životnost je odhadnuta odborným odhadem zpracovatele.

Data realizovaných prodejů, obsahující údaje o dosažených cenách nemovitostí, byla získána znaleckou kanceláří dálkovým přístupem do katastru nemovitostí prostřednictvím příslušného webového rozhraní. Data byla doplněna o informace získané ze systému monitorování trhu, mapové aplikace, realitního trhu atd.

V případě zdrojů dat poskytnutých dalšími osobami byla akceptace předaných zdrojů provedena kvalifikovaně, tj. byla odborně zvážena vhodnost a věrohodnost těchto dat.

3.2. Popis postupu při zpracování dat:

Data budou zpracována způsobem, který odpovídá analýze dat. Bude zpracován a vytvořen souhrn dat a uvedena veškerá zjištění ze sesbíraných a vytvořených dat a z provedeného místního šetření, na základě kterých bude dospěno k výsledkům. Zjištěna a zpracována budou data z evidence Katastru nemovitostí, vytvořena a zpracována data z místního šetření a bude provedena analýza trhu. Výsledky analýzy trhu budou odborně seřizeny, analyzovány a vyhodnoceny.

Vlastní výpočtová část posudku bude vyhotovena s podporou programu Delta-NEM - program od společnosti Diotima, s.r.o., kdy podpůrné výpočtové části a finální editace výstupních textů budou vyhotoveny prostřednictvím souboru aplikací a služeb Microsoft Office.

V případě potřeby bude rovněž upravena pořízená fotodokumentace předmětu ocenění, a to z důvodu ochrany osobních údajů třetích osob.

3.3. Výčet zpracovaných dat:

Cenové údaje zjištěné prostřednictvím dálkového přístupu do katastru nemovitostí, prostřednictvím internetové aplikace www.cuzk.cz.

Skutečnosti a výměry zjištěné na místě samém při místním šetření.

Informace uveřejněné na realitních serverech <https://www.sreality.cz>, <https://www.reality.cz>, <https://www.realitycechy.cz> a <https://www.realitymorava.cz>.

Objednavatelem, povinnou, či účastníkem místního šetření nebyla ke dni zpracování tohoto znaleckého posudku předložena žádná nájemní, či jiná smlouva, na základě které by byl předmět ocenění užíván. **Ocenění je provedeno pro předmět ocenění volný, neobsazený, nepronajatý.**

Dle dostupných údajů z databáze Českého úřadu zeměměřičského a katastrálního jsou ke dni vypracování tohoto znaleckého posudku evidovány tyto vlastnické údaje:

Kraj	Ústecký
Obec	Děčín
Katastrální území	Podmokly (625141)
Část obce	Děčín VI-Letná
Ulice	Krásnostudenecká 1526/34
PSČ	405 02
Počet obyvatel	46 376
List vlastnictví číslo	5988
Vlastníci:	
	1. Hohlbergerová Dana podíl 1 / 2 č. p. 249, 27708 Ledčice
	2. Lebrun Silvie podíl 1 / 2 Mírové nám. 1175/5, Děčín IV- Podmokly, 40502 Děčín

Celkový popis předmětu ocenění:

Jedná se o ocenění ideálního spoluvlastnického podílu ve výši 1/2 nemovité věci - jednotky č. 1526/18 v budově č.p. 1526, příslušející k části obce Děčín VI-Letná, na pozemku p.č. 3466/4 o výměře 301 m², včetně spoluvlastnického podílu ke společným částem uvedeného domu a pozemku v rozsahu 503/18374, vše zapsané na listu vlastnictví č. 5988 a listu vlastnictví č. 2561, vše v k.ú. Podmokly, obec Děčín, okres Děčín, která se nachází v V. nadzemním podlaží výše uvedeného panelového, podsklepeného, typového, bytového domu celkem s osmi nadzemními podlažími. Objekt je vybaven osobním výtahem. Objekt je situován v zastavěné části města, a to na ulici Krásnostudenecká. Bytový dům je napojen na elektro, veřejný vodovodní řad, hloubkovou kanalizaci a plynové vedení. Objekt je přístupný z veřejné zpevněné komunikace na pozemcích p.č. 3458 a p.č. 3466/11, které jsou ve vlastnictví statutárního města Děčín. Parkování je možné na veřejné komunikaci před objektem a na veřejném parkovišti u objektu. Dle místního šetření a dle dostupných údajů byl objekt původně postaven v roce 1979. V průběhu životnosti bylo provedeno zateplení objektu kontaktním zateplovacím systémem a byla provedena rekonstrukce stoupacího vedení a modernizace výtahu.

Bytová jednotka je dispozičně řešena jako 2+1 (kuchyně, 2x pokoj, koupelna, WC, předsíň, sklepní kóje, lodžie) s kompletním sociálním zázemím. Sociální zázemí (koupelna, WC) je uvažováno jako standardní. Vytápění jednotky je ústřední s dálkovým zdrojem. Celkový stavebnětechnický stav a údržba je ke dni ocenění uvažována jako průměrná.

Základy včetně zemních prací:	betonové <i>s izolací</i>
Svislé konstrukce:	panelové
Stropy:	panelové
Krov, střecha:	plochá
Krytiny střech:	*

Klempířské konstrukce:	parapety - pozinkované <i>svody vnitřní</i>
Úprava vnitřních povrchů:	*
Úprava vnějších povrchů:	kontaktní zateplovací systém
Vnitřní obklady:	*
Schody:	betonové
Dveře:	*
Okna:	dřevěná zdvojená
Povrchy podlah:	*
Vytápění:	ÚSTŘEDNÍ dálkový zdroj
Elektroinstalace:	*
Bleskosvod:	ANO
Vnitřní vodovod:	*
Vnitřní kanalizace:	*
Vnitřní plynovod:	*
Ohřev vody:	*
Vybavení kuchyní:	*
Vnitřní hygienické vybavení:	*
Výtahy:	osobní výtah
Ostatní:	*
Instalační prefabrikovaná jádra:	*

* prvky vybavení objektu nebyly zjištěny, pro potřeby tohoto znaleckého posudku jsou uvažovány jako standardní, jejich stav, stáří a další životnost je odhadnuta odborným odhadem zpracovatele

- vybavení bytové jednotky

Dle dostupných informací byly zjištěny tyto výměry podlahových ploch:

Podlahové plochy (PP):

celková podlahová plocha	50,3 m ²
<i>lodžie (nezapočítává se*) - ve výsledné ceně zohledněno</i>	<i>1 ks</i>
Podlahové plochy - celkem:	= 50,3 m²

* nezapočítává se do podlahové plochy při výpočtu obvyklé ceny, tak jako u porovnatelných vzorků

Dle místního šetření, informací objednavatele a dle dalších dostupných podkladových materiálů nejsou s draženými nemovitými věcmi spojeny žádná práva či závady.

Movité věci, které by tvořily příslušenství k oceňovaným nemovitým věcem, nejsou a nebyly zjištěny při místním šetření zpracovatele.

Kladné stránky oceňovaných nemovitostí:

- bytová jednotka s lodžii
- kompletní občanská vybavenost města
- dopravní dostupnost města je zajištěna autobusovou i vlakovou dopravou a MHD

Záporné stránky oceňovaných nemovitostí:

- omezené parkovací možnosti v místě
- nebyla umožněna kompletní prohlídka oceňovaných nemovitostí

4. POSUDEK

Vymezení pojmů dle legislativy:

Definice dle zákona č. 151/1997 Sb.:

§2, odst. 1, zákona 151/1997 Sb. v platném znění zní: „*Pokud tento zákon nestanoví jiný způsob oceňování, oceňují se majetek a služba obvyklou cenou.*“

§2, odst. 2, zákona 151/1997 Sb. v platném znění zní: „*Obvyklou cenou se pro účely tohoto zákona rozumí cena, která by byla dosažena při prodejích stejného, popřípadě obdobného majetku nebo při poskytování stejné nebo obdobné služby v obvyklém obchodním styku v tuzemsku ke dni ocenění. Přitom se zvažují všechny okolnosti, které mají na cenu vliv, avšak do její výše se nepromítají vlivy mimořádných okolností trhu, osobních poměrů prodávajícího nebo kupujícího ani vliv zvláštní obliby. Mimořádnými okolnostmi trhu se rozumějí například stav tísně prodávajícího nebo kupujícího, důsledky přírodních či jiných kalamit. Osobními poměry se rozumějí zejména vztahy majetkové, rodinné nebo jiné osobní vztahy mezi prodávajícím a kupujícím. Zvláštní oblibou se rozumí zvláštní hodnota přikládaná majetku nebo službě vyplývající z osobního vztahu k nim. **Obvyklá cena vyjadřuje hodnotu majetku nebo služby a určí se ze sjednaných cen porováním.***“

§2, odst. 3, zákona 151/1997 Sb. v platném znění zní: „*V odůvodněných případech, kdy nelze obvyklou cenu určit, oceňuje se majetek a služba tržní hodnotou, pokud zvláštní právní předpis nestanoví jinak. Přitom se zvažují všechny okolnosti, které mají na tržní hodnotu vliv. Důvody pro neurčení obvyklé ceny musejí být v ocenění uvedeny.*“

§2, odst. 4, zákona 151/1997 Sb. v platném znění zní: „*Tržní hodnotou se pro účely tohoto zákona rozumí odhadovaná částka, za kterou by měly být majetek nebo služba směněny ke dni ocenění mezi ochotným kupujícím a ochotným prodávajícím, a to v obchodním styku uskutečněném v souladu s principem tržního odstupu, po náležitém marketingu, kdy každá ze stran jednala informovaně, uvážlivě a nikoli v tísní. Principem tržního odstupu se pro účely tohoto zákona rozumí, že účastníci směny jsou osobami, které mezi sebou nemají žádný zvláštní vzájemný vztah a jednájí vzájemně nezávisle.*“

§2, odst. 5, zákona 151/1997 Sb. v platném znění zní: „*Určení obvyklé ceny a tržní hodnoty a postup při tomto určení musejí být z ocenění zřejmé, jejich použití, včetně použitých údajů, musí být odůvodněno a odpovídat druhu předmětu ocenění, účelu ocenění a dostupnosti objektivních dat využitelných pro ocenění. Podrobnosti k určení obvyklé ceny a tržní hodnoty stanoví vyhláška.*“

Definice dle vyhlášky 441/2013 Sb.:

§1a, odst. 1, vyhlášky 441/2013 Sb. v platném znění zní: „**Obvyklá cena se určuje porováním sjednaných cen stejných, popřípadě obdobných předmětů ocenění v obvyklém obchodním styku v tuzemsku ke dni ocenění. Do porovnání se nezahrnují ceny sjednané za vlivu mimořádných okolností trhu, osobních poměrů prodávajícího a kupujícího ani vlivu zvláštní obliby.**“

§1b, odst. 1, vyhlášky 441/2013 Sb. v platném znění zní: „**Tržní hodnotou předmětu ocenění je odhadovaná částka, která se určuje zpravidla na základě výběru z více způsobů oceňování, a to zejména způsobu porovnávacího, výnosového nebo nákladového. Při určení tržní hodnoty předmětu ocenění se zohledňují tržní rizika a předpokládaný vývoj na dílčím či místním trhu, na kterém by byl obchodován.**“

4.1. Popis postupu při analýze dat:

Před vlastní analýzou dat byl proveden jejich sběr, který spočíval ve studiu podkladů poskytnutých zadavatelem a opatřených znaleckou kanceláří, dále bylo provedeno doplnění podkladů formou obstarání zdrojů cenových informací (kupní smlouvy k nemovitým věcem v blízkém či vzdálenějším okolí, rovněž byla provedena kontrola realitních nabídek na realitních serverech), následně byla provedena analýza takto získaných vstupů, vyhodnocení získaných dat a poznatků a jejich začlenění do textu posudku, jak je uvedeno dále.

4.2. Výsledky analýzy dat:

I. Obvyklá cena předmětu ocenění

Problematika Porovnávací hodnoty nemovitostí je v současné době nejlépe uceleně popsána v publikaci „Porovnávací hodnota nemovitostí“ vydaná nakladatelstvím EKOPRESS autor Zbyněk Zazvonil.

Jednotky porovnání, porovnání nemovité věci jako celku:

V případě ocenění jednotek volíme jako jednotku porovnání m² celkové podlahové plochy.

Kvantitativní porovnávací analýza:

Pro kvantitativní porovnávací analýzu je typické, že jednotlivé difference mezi vybranými vzorky a oceňovaným subjektem se snaží kvantifikovat, resp. shledané rozdíly se pokouší ocenit, najít směr jejich předpokládané kontribuce a následně je využít pro cenové úpravy ve formě srážek a přírážek s cílem, aby takto upravený výsledek reflektoval zatím neznámou porovnávací hodnotu oceňovaného subjektu. Za upravovaný základ jsou zvoleny známé ceny vzorků, a úpravy mají relativní formu ve vztahu ke zvolenému základu.

Tyto cenové úpravy lze charakterizovat jako vzájemné přizpůsobování cen, jejich vyrovnávání, „seřizování“ či „vyladování“, proto v odborné literatuře je pro tento proces obvykle používán termín *adjustace (adjustment)*.

Adjustace je založena na následujících předpokladech:

- jsou-li porovnávané nemovitosti, u nichž je prodejní cena známa, **horší než nemovitosti oceňované**, lze předpokládat, že oceňované nemovitosti mají **vyšší** cenu než nemovitosti porovnávané (než vzorek),
- jsou-li porovnávané nemovitosti, u nichž je prodejní cena známa, **lepší než nemovitosti oceňované**, lze předpokládat, že oceňované nemovitosti mají **nižší** cenu než nemovitosti porovnávané (než vzorek).

Výběr porovnatelných vzorků:

Při výběru vzorků pro porovnání je potřeba vymezit tržní segmentu trhu což by mělo zajistit, aby nemovitosti byly podobné především v následujících charakteristikách:

- ve velikosti sídla a významu polohy pro účastníky trhu (samota, vesnice, spádové sídlo, předměstí, město, centrum, region, příhraničí, vnitrozemí, městské aglomerace, apod.),
- typu nemovitostí zejména ve vazbě na účelovou vhodnost použití jednotlivými účastníky trhu (bydlení, administrativa, služby, rekreace, výroba, speciální zaměření apod.),
- velikosti ve vazbě na přiměřenost potřeb co do rozsahu využití účastníky trhu (např. jednobytové, vícebytové, kombinované s provozními prostory, vhodné pro drobné živnosti, pro větší společnosti apod.),

- stavu ve vazbě na operativní možnosti využití účastníky trhu (okamžitě či podmíněně využitelné, volné, obsazené, s omezeným využitím, s možností dalšího rozvoje, variabilní apod.),
- kvality ve vazbě na způsob provedení, vybavenost, komfort a komplexnost ve vztahu k představám jednotlivých účastníků trhu (např. pořadné, běžné kvality, exkluzivní, zcela jedinečné),
- rozsahu působnosti na trhu ve vztahu k okruhu potenciálních poptávajících (lokální, regionální, celostátní, nadnárodní),
- řadové kategorizaci hodnoty ve vztahu k rozpočtovým omezením poptávajících a představám nabízejících (například 1 mil. Kč, do 3 mil. Kč, do 10 mil Kč atd),
- výběr porovnatelných vzorků je realizován prostřednictvím veřejně dostupných dat a údajů.

Použité koeficienty:

- **koeficient polohy** vyjadřuje rozdílnost umístění porovnatelného vzorku v rámci obce,
- **koeficient konstrukce** vyjadřuje rozdílnost použité hlavní svislé konstrukce porovnatelného vzorku (zděná, dřevěná, smíšená),
- **koeficient stavu** vyjadřuje rozdílnost stavebně technického stavu jednotlivých porovnatelných vzorků,
- **koeficient vybavení** vyjadřuje vliv rozdílného vnitřního vybavení porovnatelného vzorku,
- **koeficient datum realizace** vyjadřuje vývoj cen staveb od realizace prodeje (kalendářní čtvrtletí právních účinků zápisu) porovnatelného vzorku do doby aktuální cenové úrovně, a to za využití tzv. ČSOB indexu bydlení od ČSOB Hypoteční banky, který sleduje vývoj cen nemovitostí v čase.

Srovnatelné nemovité věci:

1. Byt, ul. U Tvrze, Děčín VI-Letná

Jednotka: **Děčín VI-Letná, 1420/25, LV 7155**

Cena za nemovitost/skupinu nemovitostí **2.700.000,00 CZK**

Listina, která je přiřazena jako podklad zápisu pro skupinu nemovitostí

Číslo řízení

Smlouva kupní ze dne 22.05.2025. Právní účinky zápisu k okamžiku 26.05.2025 09:29:12. Zápis proveden dne 17.06.2025. **V-2132/2025-502**

Nemovitostí, u kterých došlo společně ke změně vlastnického práva, podle stavu k okamžiku zápisu podle listiny jednotky: **Děčín VI-Letná, 1420/25, LV 7155**

2. Byt, ul. Weberova, Děčín VI-Letná

Jednotka: **Děčín VI-Letná, 1516/22, LV 6760**

Cena za nemovitost/skupinu nemovitostí **2.690.000,00 CZK**

Listina, která je přiřazena jako podklad zápisu pro skupinu nemovitostí

Číslo řízení

Smlouva kupní ze dne 30.05.2025. Právní účinky zápisu k okamžiku 18.06.2025 12:25:06. Zápis proveden dne 10.07.2025. **V-2536/2025-502**

Nemovitostí, u kterých došlo společně ke změně vlastnického práva, podle stavu k okamžiku zápisu podle listiny jednotky: **Děčín VI-Letná, 1516/22, LV 6760**

3. Byt, ul. U Tvrze, Děčín VI-Letná

Jednotka: **Děčín VI-Letná, 1547/18, LV 3199**

Cena za nemovitost/skupinu nemovitostí **2.100.000,00 CZK**

Listina, která je přiřazena jako podklad zápisu pro skupinu nemovitostí

Číslo řízení

Smlouva kupní ze dne 02.12.2024. Právní účinky zápisu k okamžiku 18.12.2024 11:07:03. Zápis proveden dne 09.01.2025. **V-5038/2024-502**

Nemovitostí, u kterých došlo společně ke změně vlastnického práva, podle stavu k okamžiku zápisu podle listiny jednotky: **Děčín VI-Letná, 1547/18, LV 3199**

Stanovení obvyklé ceny:

1. Byt, ul. U Tvrze, Děčín VI-Letná		
Cena nemovité věci (CN)	2 700 000,- Kč	
Plocha (P)	67,10 m ²	
Výchozí jedn. cena za m ²	40 238,45 Kč	
K _{polohy}	1,00	srovnatelná
K _{konstrukce}	1,00	srovnatelná
K _{stavu}	0,90	horší, než oceňovaná nemovitost
K _{vybavení bytu}	1,00	srovnatelné
K _{datum realizace}	0,97	26.5.2025
Jednotková cena za m ² (JC)	46 092,15 Kč	

2. Byt, ul. Weberova, Děčín VI-Letná		
Cena nemovité věci (CN)	2 690 000,- Kč	
Plocha (P)	52,10 m ²	
Výchozí jedn. cena za m ²	51 631,48 Kč	
K _{polohy}	1,00	srovnatelná
K _{konstrukce}	1,00	srovnatelná
K _{stavu}	1,10	lepší, než oceňovaná nemovitost
K _{vybavení bytu}	1,00	srovnatelné
K _{datum realizace}	0,97	18.6.2025
Jednotková cena za m ² (JC)	48 389,39 Kč	

3. Byt, ul. U Tvrze, Děčín VI-Letná		
Cena nemovité věci (CN)	2 100 000,- Kč	
Plocha (P)	49,10 m ²	
Výchozí jedn. cena za m ²	42 769,86 Kč	
K _{polohy}	1,00	srovnatelná
K _{konstrukce}	1,00	srovnatelná
K _{stavu}	1,00	srovnatelný
K _{vybavení bytu}	1,00	srovnatelné
K _{datum realizace}	0,90	18.12.2024
Jednotková cena za m ² (JC)	47 522,06 Kč	

kde $JC = (CN / P) / (K_{polohy} \times K_{konstrukce} \times K_{stavu} \times K_{vybavení\ bytu} \times K_{datum\ realizace})$

Minimální jednotková cena za m ²		46 092,15 Kč
Průměrná jednotková cena za m ²	$\Sigma JC / 3$	47 334,53 Kč
Maximální jednotková cena za m ²		48 389,39 Kč
Stanovená jednotková cena za m ²	SJC	47 330,- Kč
Plocha	P	50,30 m ²
Porovnávací hodnota	SJC × P	2 380 699,- Kč

Úprava ceny vlastnickým podílem

Vlastnický podíl	×	1 / 2
Cena po úpravě	=	1 190 349,50 Kč
Obvyklá cena (zaokrouhleno)		1 190 000,- Kč

5. ODŮVODNĚNÍ

5.1. Interpretace výsledků analýzy:

Ve znaleckém posudku bylo využito základních obecně uznávaných metod ocenění, kdy výsledky jsou pro přehlednost zrekapitulovány v následující tabulce.

REKAPITULACE

Obvyklá cena určená ze sjednaných cen	1 190 000,- Kč
Movité věci	0,- Kč
Práva váznoucí (nájemní smlouva, pacht) nebyla zjištěna, nejsou.* K zástavním právům znalec nepřihlíží.	0,- Kč
Závady váznoucí (věcná břemena) nebyly zjištěny, nejsou.*	0,- Kč

*Konstatováno na základě podkladů dostupných ke dni zpracování tohoto znaleckého posudku.

5.2. Kontrola postupu:

V této fázi znaleckého posudku byla provedena celková a podrobná kontrola postupu, a to zejména kontrola jednotlivých zdrojů dat včetně jejich popisu, kontrola postupu při sběru, tvorbě a zpracování dat včetně výčtu těchto dat, kontrola postupu při analýze dat a dílčích výsledků analýzy dat a závěrem byla také provedena kontrola interpretovaných výsledků analýzy dat.

6. ZÁVĚR

6.1. Citace zadané odborné otázky:

Na základě usnesení, ze dne 7. 1. 2026, vydané **Exekutorským úřadem Praha 5, č.j. 067 EX 10870/24-44**, byla ustanovena znalecká kancelář, a to k ocenění ideálního spoluvlastnického podílu ve výši 1/2 nemovité věci - jednotky č. 1526/18 v budově č.p. 1526, příslušející k části obce Děčín VI-Letná, na pozemku p.č. 3466/4 o výměře 301 m², včetně spoluvlastnického podílu ke společným částem uvedeného domu a pozemku v rozsahu 503/18374, vše zapsané na listu vlastnictví č. 5988 a listu vlastnictví č. 2561, vše v k.ú. Podmokly, obec Děčín, okres Děčín.

Zpracovateli se ukládá, aby stanovil obvyklou cenu těchto nemovitých věcí a jejich příslušenství. Dále se zpracovateli ukládá, aby stanovil cenu movitých věcí, které tvoří příslušenství vedených nemovitostí, a stanovil cenu práv a závad spojených s uvedenými nemovitými věcmi.

6.2. Odpověď:

Po zvážení všech dostupných informací a zjištěných skutečností a s přihlédnutím k výsledkům analýzy dat, konstatujeme, že níže uvedená obvyklá cena nejlépe odpovídá aktuální situaci na trhu s nemovitými věcmi.

Obvyklá cena vyjadřující hodnotu předmětu ocenění určená ze sjednaných cen porovnáním činí

1 190 000,- Kč

Cena slovy: jedenmilijednostodevadesát tisíc Kč

6.3. Podmínky správnosti závěru, případně skutečnosti snižující jeho přesnost:

V rámci tohoto znaleckého posudku nebyly stanoveny žádné podmínky správnosti závěru, ani jiné skutečnosti snižující jeho přesnost.

Seznam příloh obsahující celkem 7 stran:

Fotodokumentace
Náhled katastrální mapy
Vyrozumění o ohledání nemovitostí
Doručenka vyrozumění
Porovnatelné vzorky

Fotodokumentace





3466/21

3466/29

3466/27

3466/23

3466/1

3466/9

3466/8

34

3466/10

3466/28

3466/4

3466/11

3458

Krásnostudenecká

3453/117

3453/5

3453/121

0 5 10 15 20 25 m

3452

3453/6

Oceňovací a znalecká kancelář s.r.o.

- znalecká kancelář -

se sídlem Václavské náměstí 808/66, Praha; kancelář Sušilova 1938/26, Přerov
tel:+420 581 331 601, email info@posudek.com

Silvie Lebrun
rok narození : 1977
Mírové nám. 1175/5
405 02 Děčín

Vyrozumění o ohledání nemovitostí pracovníkem znalecké kanceláře

Na základě přiloženého usnesení byla naše znalecká kancelář ustanovena/přibrána ve věci zpracování znaleckého posudku nemovitostí dle přiloženého usnesení.

Termín ohledání se určuje na den 20.01.2026, příjezd pracovníka v čase 12:30 - 13:30 hod, u nemovitých věcí specifikovaných v kopii usnesení.

Povinní, popřípadě i další osoby jsou povinny umožnit soudnímu znalci prohlídku nemovitosti a jejího příslušenství potřebnou k provedení ocenění a zjištění stavu práv a závad s nemovitostí spojených. Povinný resp. další osoby se vyzývají k poskytnutí veškerých potřebných listin, údajů, informací (zvl. stavební dokumentace, kolaudační rozhodnutí, veškeré smlouvy týkající se předmětných nemovitostí, apod.) znalci. Tyto podklady jsou nutné k vyhotovení ocenění.

Nebude-li pracovníkovi znalecké kanceláře umožněna prohlídka nemovitostí, bude ocenění provedeno na základě veřejně dostupných písemných podkladů.

Současně upozorňujeme, že tomu, kdo nesplní povinnost uloženou jemu podle § 254 odst. 1 a § 127 odst. 3 o.s.ř., může soud k návrhu exekutora uložit pořádkovou pokutu až do výše **50.000,- Kč.**

V Přerově dne 12.01.2026

Oceňovací a znalecká
kancelář s.r.o.
Václavské náměstí 808/66
110 00 Praha
IČ: 268 69 004, DIČ:CZ26869004

.....
Oceňovací a znalecká kancelář s.r.o.
znalecká kancelář

Příloha : Kopie usnesení č.j. **067 EX 10870-24**

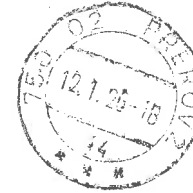
Odesílatel:

Místo pro výplatné



RR 25788247 5 CZ

Oceňovací a znalecká kancelář s.r.o.
Sušilova 1938/26
75002 Přerov



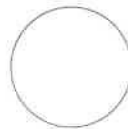
982707-3121/2012

POPORUČENÉ DO VLASTNÍCH RUKOU, ZMOCNĚNCI, ZÁKONNÉMU ZÁSTUPCI



Zásilka
uložena dne 14-01-2012

Otisk denního razítka
a podpis vydávajícího pracovníka



Odesílatel:	Oceňovací a znalecká kancelář s.r.o. Sušilova 1938/26 75002 Přerov
DODEJKA	
ULOŽIT JEN 10 DNÍ	
Adresát:	067 EX 10870-24 Silvie Lebrun Mírové nám. 1175/5 405 02 Děčín

zpět

Potvrzují převzetí této zásilky dne podpis

NEZASTIŽEN:
ULOŽIT DO:

13. 01. 2025
19.1. 2025



ZPĚT

Zásilka byla vrácena z důvodu
označeného křížkem

- nepřijato
 - nevyzvednuto
 - odstěho
 - na uvedení adresy neznámý
 - adresa nedostatečná
 - jiný důvod
- Jiný důvod bylo možno ověřit
ANO NE



Přední strana je vybavena samopropisovací vrstvou.

Porovnatelný vzorek č. 1



Jednotka: **Děčín VI-Letná, 1420/25, LV 7155**

Cena za nemovitost/skupinu nemovitostí

2.700.000,00 CZK

Listina, která je přiřazena jako podklad zápisu pro skupinu nemovitostí

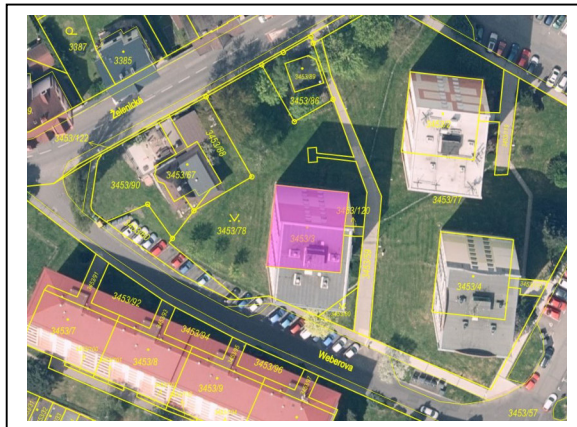
Číslo řízení

Smlouva kupní ze dne 22.05.2025. Právní účinky zápisu k okamžiku 26.05.2025 09:29:12. Zápis proveden dne 17.06.2025.

V-2132/2025-502

Nemovitosti, u kterých došlo společně ke změně vlastnického práva, podle stavu k okamžiku zápisu podle listiny jednotky: **Děčín VI-Letná, 1420/25, LV 7155**

Porovnatelný vzorek č. 2



Jednotka: **Děčín VI-Letná, 1516/22, LV 6760**

Cena za nemovitost/skupinu nemovitostí

2.690.000,00 CZK

Listina, která je přiřazena jako podklad zápisu pro skupinu nemovitostí

Číslo řízení

Smlouva kupní ze dne 30.05.2025. Právní účinky zápisu k okamžiku 18.06.2025 12:25:06. Zápis proveden dne 10.07.2025.

V-2536/2025-502

Nemovitostí, u kterých došlo společně ke změně vlastnického práva, podle stavu k okamžiku zápisu podle listiny jednotky: **Děčín VI-Letná, 1516/22, LV 6760**

Porovnatelný vzorek č. 3



Jednotka: **Děčín VI-Letná, 1547/18, LV 3199**

Cena za nemovitost/skupinu nemovitostí

2.100.000,00 CZK

Listina, která je přiřazena jako podklad zápisu pro skupinu nemovitostí

Číslo řízení

Smlouva kupní ze dne 02.12.2024. Právní účinky zápisu k okamžiku 18.12.2024 11:07:03. Zápis proveden dne 09.01.2025.

V-5038/2024-502

Nemovitosti, u kterých došlo společně ke změně vlastnického práva, podle stavu k okamžiku zápisu podle listiny jednotky:

Děčín VI-Letná, 1547/18, LV 3199

Konzultant a důvod jeho přibrání:

Pro zpracování tohoto znaleckého posudku **nebyl přibrán konzultant.**

Osoby podílející se na zpracování posudku:

Ing. Tomáš Vingrálek
Ing. Štěpán Orálek
Ing. Radek Mikuláš
Ondřej Mlčoch
Ing. Petr Zahrada

Odměna nebo náhrada nákladů znalce:

Odměna a náhrada hotových výdajů byla stanovena v souladu s Vyhláškou o znalečném, v platném znění ke dni zadání znaleckého úkolu.

Znalecká doložka:

Znalecký posudek je podán znaleckou kanceláří, která je zapsaná v seznamu znalců vedeném Ministerstvem spravedlnosti pro obor ekonomika, odvětví ceny a odhady nemovitostí. Znalecký úkon je zapsán v evidenci posudků pod pořadovým číslem **001990/2026**.

6.4. Otisk znalecké pečeti:

6.5. Datum a podpis:

V Praze, dne 9. 2. 2026

.....

Ing. Tomáš Vingrálek

znalec vykonávající činnost prostřednictvím
znalecké kanceláře

Oceňovací a znalecká kancelář s.r.o.

znalecká kancelář

sídlo: Václavské náměstí 808/66, 110 00 Praha

kancelář: Sušilova 1938/26, 750 02 Přerov

e-mail: info@posudek.com

www.posudek.com