

Oceňovací a znalecká kancelář s.r.o.

se sídlem Václavské náměstí 808/66, Praha, kancelář Sušilova 1938/26, Přerov
zapsaná v obchodním rejstříku, vedená u rejstříkového soudu v Praze, oddíl C, vložka 178876

ZNALECKÝ POSUDEK

číslo: 27925/2026

z oboru EKONOMIKA, odvětví Oceňování nemovitých věcí

O ceně ideálního spoluvlastnického podílu ve výši 1/4 k nemovitým věcem sestávající z pozemku p.č. 5180/11 - ostatní plocha, pozemku p.č. 5215/2 - orná půda, pozemku p.č. 5217/2 - ostatní plocha a pozemku p.č. 5240/82 - orná půda, vše v k.ú. Šumice u Uherského Brodu, obec Šumice, okres Uherské Hradiště.

Zadavatel posudku:

JUDr. Juraj Podkonický, Ph.D.
soudní exekutor, Exekutorský úřad Praha 5
Evropská 663/132
160 00 Praha 6, Dejvice
IČO: 49720821

Číslo jednací zadavatele:

067 EX 1336/09-229

Číslo položky v evidenci posudků:

029051/2026

Účel posudku:

Zjištění obvyklé ceny nemovitých věcí v souladu s §336, o.s.ř., pro potřebu exekučního řízení

Dle zákona č. 151/1997 Sb. v platném znění, o oceňování majetku, dle oceňovacích standardů, podle stavu ke dni 23. 4. 2026 posudek vypracovala znalecká kancelář:

Oceňovací a znalecká kancelář s.r.o.
sídlo: Václavské náměstí 808/66, 110 00 Praha
provozovna: Sušilova 1938/26, 750 02 Přerov
e-mail: info@posudek.com
www.posudek.com

Posudek byl vypracován dle §49, vyhlášky č. 503/2020 v elektronické podobě.

V Praze, dne 30. 4. 2026.

1. ZADÁNÍ ZNALECKÉHO POSUDKU

1.1. Odborná otázka zadavatele:

Na základě usnesení, ze dne 7. 4. 2026, vydané **Exekutorským úřadem Praha 5**, č.j. **067 EX 1336/09-229**, byla ustanovena znalecká kancelář a to k ocenění ideálního spoluvlastnického podílu ve výši 1/4 k nemovitým věcem sestávající z pozemku **p.č. 5180/11** - ostatní plocha o výměře 136 m², pozemku **p.č. 5215/2** - orná půda o výměře 1.374 m², pozemku **p.č. 5217/2** - ostatní plocha o výměře 176 m² a pozemku **p.č. 5240/82** - orná půda o výměře 1.389 m², vše v k.ú. Šumice u Uherského Brodu, obec Šumice, okres Uherské Hradiště.

Zpracovateli se ukládá, aby stanovil obvyklou cenu těchto nemovitých věcí a jejich příslušenství. Dále se zpracovateli ukládá, aby stanovil cenu movitých věcí, které tvoří příslušenství vedených nemovitostí, a stanovil cenu práv a závad spojených s uvedenými nemovitými věcmi.

1.2. Účel znaleckého posudku:

Zjištění obvyklé ceny nemovitých věcí v souladu s §336, o.s.ř., pro potřebu exekučního řízení č.j. **067 EX 1336/09-229**. Výsledná hodnota stanovená tímto znaleckým posudkem je pouze východiskem pro to, aby mohlo být stanoveno nejnižší podání při dražbě (§336e, odst. 1 o.s.ř.).

1.3. Skutečnosti sdělené zadavatelem mající vliv na přesnost závěru posudku:

Zadavatel znaleckého posudku nesdělil znalecké kanceláři žádnou skutečnost, mající vliv na přesnost závěrů, kromě skutečností zřejmých ze zadavatelem předložených podkladových materiálů.

2. VÝČET PODKLADŮ

2.1. Popis postupu znalce při výběru zdrojů dat:

Použité zdroje dat a data ve vztahu k zadané odborné otázce byly získány z veřejných zdrojů, z dostupných informačních databází, z listin, z informací získaných při prohlídce na místě samém a z podkladů, informací a dat poskytnutých zadavatelem.

Data, charakterizující oceňované nemovité věci, byla získána z veřejných databází např: Český úřad zeměměřický a katastrální, Lexikon měst a obcí ČR, RIS (regionální informační servis), ePusa (e-portál územních samospráv), Český statistický úřad a další.

V případě zdrojů dat poskytnutých zadavatelem a dalšími osobami byla akceptace předaných zdrojů provedena kvalifikovaně, tj. byla odborně zvážena vhodnost a věrohodnost těchto dat.

Při zkoumání bylo obecně postupováno za dodržení platné právní úpravy (zákon č. 151/1997 Sb., o oceňování majetku v aktuálním znění, vyhláška č. 441/2013 Sb. k provedení zákona o oceňování majetku v aktuálním znění) a za využití aktuálních metod a prostředků s přihlédnutím i k Mezinárodním oceňovacím standardům (IVSC).

2.2. Výčet vybraných zdrojů dat a jejich popis:

Výpis z katastru nemovitostí č. 912, pro k.ú. Šumice u Uherského Brodu, obec Šumice, okres Uherské Hradiště, vyhotovený objednavatelem dne 7.4.2026.

Náhled katastrální mapy, pro k.ú. Šumice u Uherského Brodu, obec Šumice, okres Uherské Hradiště, vyhotovená znaleckou kanceláří dne 23. 4. 2026.

Grafické výstupy - výstřižky z vyhodnoceného povodňového plánu České republiky a mapových podkladů týkající se oceňované lokality, uveřejněné na adresách <https://dpp.hydrosoft.cz/> a <https://mapy.cz/>.

Grafický výstup - výstřižek z vyhodnoceného územního plánu obce Šumice týkající se oceňované lokality.

Informace a skutečnosti sdělené objednavatelem.

Internetové stránky Českého statistického úřadu <https://www.czso.cz/>.

Program Delta-NEM včetně systému monitorování trhu MoniT - program od společnosti Diotima, s.r.o., Přemyslovská 14, 130 00 Praha 3-Vinohrady.

Dále byly využity poznatky z odborné literatury, obecně přijímaných standardů oceňování a platné legislativy.

3. NÁLEZ

3.1. Popis postupu při sběru či tvorbě dat:

Prohlídka a zaměření nemovitých věcí byly provedeny dne 23. 4. 2026 za přítomnosti pracovníka znalecké kanceláře Ing. Radka Mikuláše.

Povinný se přes písemnou výzvu místního šetření nezúčastnil.

Data realizovaných prodejů, obsahující údaje o dosažených cenách nemovitostí, byla získána znaleckou kanceláří dálkovým přístupem do katastru nemovitostí prostřednictvím příslušného webového rozhraní. Data byla doplněna o informace získané ze systému monitorování trhu, mapové aplikace, realitního trhu atd.

V případě zdrojů dat poskytnutých dalšími osobami byla akceptace předaných zdrojů provedena kvalifikovaně, tj. byla odborně zvážena vhodnost a věrohodnost těchto dat.

3.2. Popis postupu při zpracování dat:

Data budou zpracována způsobem, který odpovídá analýze dat. Bude zpracován a vytvořen souhrn dat a uvedena veškerá zjištění ze sesbíraných a vytvořených dat a z provedeného místního šetření, na základě kterých bude dospěno k výsledkům. Zjištěna a zpracována budou data z evidence Katastru nemovitostí, vytvořena a zpracována data z místního šetření a bude provedena analýza trhu. Výsledky analýzy trhu budou odborně setřizeny, analyzovány a vyhodnoceny.

Vlastní výpočtová část posudku bude vyhotovena s podporou programu Delta-NEM - program od společnosti Diotima, s.r.o., kdy podpůrné výpočtové části a finální editace výstupních textů budou vyhotoveny prostřednictvím souboru aplikací a služeb Microsoft Office.

V případě potřeby bude rovněž upravena pořízená fotodokumentace předmětu ocenění, a to z důvodu ochrany osobních údajů třetích osob.

3.3. Výčet zpracovaných dat:

Cenové údaje zjištěné prostřednictvím dálkového přístupu do katastru nemovitostí, prostřednictvím internetové aplikace www.cuzk.cz.

Skutečnosti a výměry zjištěné na místě samém při místním šetření.

Informace, týkající se předmětu ocenění, poskytnuté v elektronické podobě.

Informace uveřejněné na realitních serverech <https://www.sreality.cz>, <https://www.reality.cz>, <https://www.realitycechy.cz> a <https://www.realitymorava.cz>.

Objednavatelem, povinným, či účastníkem místního šetření nebyla ke dni zpracování tohoto znaleckého posudku předložena žádná nájemní, či jiná smlouva, na základě které by byl předmět ocenění užíván. **Ocenění je provedeno pro předmět ocenění volný, neobsazený, nepronajatý.**

S ohledem na nemožnost podrobného a kompletního zaměření předmětu ocenění, jsou některé rozměry převzaty ze satelitních fotosnímků, které jsou veřejně dostupné na www.cuzk.cz, maps.google.com, www.mapy.cz atd.

Dle dostupných údajů z databáze Českého úřadu zeměměřičského a katastrálního jsou ke dni vypracování tohoto znaleckého posudku evidovány tyto vlastnické údaje:

Kraj	Zlínský	
Okres	Uherské Hradiště	
Obec	Šumice	
Katastrální území	Šumice u Uherského Brodu (764230)	
Počet obyvatel	1 610	
List vlastnictví číslo	912	
Vlastníci:		
1.	Staňková Božena	podíl 1 / 4
	U Sedlce 750, 33202 Starý Plzenec	
2.	Šmíd František	podíl 1 / 4
	Mokřiny 206, 35201 Aš	
3.	TROFOREST s.r.o.	podíl 1 / 4
	Svobody 547/19, 35002 Cheb	
4.	ZEMASPOL Uherský Brod a.s.	podíl 1 / 4
	U Korečnice 1770, 68801 Uherský Brod	

Celkový popis předmětu ocenění:

Jedná se o ocenění ideálního spoluvlastnického podílu ve výši 1/4 k nemovitým věcem sestávající z pozemku **p.č. 5180/11** - ostatní plocha o výměře 136 m², pozemku **p.č. 5215/2** - orná půda o výměře 1.374 m², pozemku **p.č. 5217/2** - ostatní plocha o výměře 176 m² a pozemku **p.č. 5240/82** - orná půda o výměře 1.389 m², vše v k.ú. Šumice u Uherského Brodu, obec Šumice, okres Uherské Hradiště, které jsou situovány v odlehlé, severovýchodní části katastrálního území, tvoří jednotný funkční celek, jsou situovány v mírně sklonitém terénu a jsou přístupné po nezpevněných pozemcích. Pozemky jsou zemědělsky obdělávané a jsou součástí zemědělských honů. Na části pozemků p.č. 5180/11 a p.č. 5217/2 se nachází náletové dřeviny plevelného charakteru.

Dle místního šetření, informací objednavatele a dle dalších dostupných podkladových materiálů nejsou s draženými nemovitými věcmi spojeny žádná práva či závady.

Kladné stránky oceňovaných nemovitostí:

- pozemky tvoří jednotný funkční celek

Záporné stránky oceňovaných nemovitostí:

- pozemky v současné době využitelné pouze pro zemědělské účely

4. POSUDEK

Vymezení pojmů dle legislativy:

Definice dle zákona č. 151/1997 Sb.:

§2, odst. 1, zákona 151/1997 Sb. v platném znění zní: „*Pokud tento zákon nestanoví jiný způsob oceňování, oceňují se majetek a služba obvyklou cenou.*“

§2, odst. 2, zákona 151/1997 Sb. v platném znění zní: „*Obvyklou cenou se pro účely tohoto zákona rozumí cena, která by byla dosažena při prodejích stejného, popřípadě obdobného majetku nebo při poskytování stejné nebo obdobné služby v obvyklém obchodním styku v tuzemsku ke dni ocenění. Přitom se zvažují všechny okolnosti, které mají na cenu vliv, avšak do její výše se nepromítají vlivy mimořádných okolností trhu, osobních poměrů prodávajícího nebo kupujícího ani vliv zvláštní obliby. Mimořádnými okolnostmi trhu se rozumějí například stav tísně prodávajícího nebo kupujícího, důsledky přírodních či jiných kalamit. Osobními poměry se rozumějí zejména vztahy majetkové, rodinné nebo jiné osobní vztahy mezi prodávajícím a kupujícím. Zvláštní oblibou se rozumí zvláštní hodnota přikládaná majetku nebo službě vyplývající z osobního vztahu k nim. Obvyklá cena vyjadřuje hodnotu majetku nebo služby a určí se ze sjednaných cen porováním.*“

§2, odst. 3, zákona 151/1997 Sb. v platném znění zní: „*V odůvodněných případech, kdy nelze obvyklou cenu určit, oceňuje se majetek a služba tržní hodnotou, pokud zvláštní právní předpis nestanoví jinak. Přitom se zvažují všechny okolnosti, které mají na tržní hodnotu vliv. Důvody pro neurčení obvyklé ceny musejí být v ocenění uvedeny.*“

§2, odst. 4, zákona 151/1997 Sb. v platném znění zní: „*Tržní hodnotou se pro účely tohoto zákona rozumí odhadovaná částka, za kterou by měly být majetek nebo služba směněny ke dni ocenění mezi ochotným kupujícím a ochotným prodávajícím, a to v obchodním styku uskutečněném v souladu s principem tržního odstupu, po náležitém marketingu, kdy každá ze stran jednala informovaně, uvážlivě a nikoli v tísní. Principem tržního odstupu se pro účely tohoto zákona rozumí, že účastníci směny jsou osobami, které mezi sebou nemají žádný zvláštní vzájemný vztah a jednájí vzájemně nezávisle.*“

§2, odst. 5, zákona 151/1997 Sb. v platném znění zní: „*Určení obvyklé ceny a tržní hodnoty a postup při tomto určení musejí být z ocenění zřejmé, jejich použití, včetně použitých údajů, musí být odůvodněno a odpovídat druhu předmětu ocenění, účelu ocenění a dostupnosti objektivních dat využitelných pro ocenění. Podrobnosti k určení obvyklé ceny a tržní hodnoty stanoví vyhláška.*“

Definice dle vyhlášky 441/2013 Sb.:

§1a, odst. 1, vyhlášky 441/2013 Sb. v platném znění zní: „Obvyklá cena se určuje porováním sjednaných cen stejných, popřípadě obdobných předmětů ocenění v obvyklém obchodním styku v tuzemsku ke dni ocenění. Do porovnání se nezahrnují ceny sjednané za vlivu mimořádných okolností trhu, osobních poměrů prodávajícího a kupujícího ani vlivu zvláštní obliby.“

§1b, odst. 1, vyhlášky 441/2013 Sb. v platném znění zní: „Tržní hodnotou předmětu ocenění je odhadovaná částka, která se určuje zpravidla na základě výběru z více způsobů oceňování, a to zejména způsobu porovnávacího, výnosového nebo nákladového. Při určení tržní hodnoty předmětu ocenění se zohledňují tržní rizika a předpokládaný vývoj na dílčím či místním trhu, na kterém by byl obchodován.“

4.1. Popis postupu při analýze dat:

Před vlastní analýzou dat byl proveden jejich sběr, který spočíval ve studiu podkladů poskytnutých zadavatelem a opatřených znaleckou kanceláří, dále bylo provedeno doplnění podkladů formou obstarání zdrojů cenových informací (kupní smlouvy k nemovitým věcem v blízkém či vzdálenějším okolí, rovněž byla provedena kontrola realitních nabídek na realitních serverech), následně byla provedena analýza takto získaných vstupů, vyhodnocení získaných dat a poznatků a jejich začlenění do textu posudku, jak je uvedeno dále.

4.2. Výsledky analýzy dat:

I. Obvyklá cena předmětu ocenění

Problematika Porovnávací hodnoty nemovitostí je v současné době nejlépe uceleně popsána v publikaci „Porovnávací hodnota nemovitostí“ vydaná nakladatelstvím EKOPRESS autor Zbyněk Zazvonil.

Jednotky porovnání, porovnání nemovitosti jako celku:

Jednotky porovnání jsou veličiny, jejichž prostřednictvím se porovnávání provádí. Jako jednotka porovnání byl volen m².

Kvantitativní porovnávací analýza:

Pro kvantitativní porovnávací analýzu je typické, že jednotlivé difference mezi vybranými vzorky a oceňovaným subjektem se snaží kvantifikovat, resp. shledané rozdíly se pokouší ocenit, najít směr jejich předpokládané kontribuce a následně je využít pro cenové úpravy ve formě srážek a přírážek s cílem, aby takto upravený výsledek reflektoval zatím neznámou porovnávací hodnotu oceňovaného subjektu. Za upravovaný základ jsou zvoleny známé ceny vzorků, a úpravy mají relativní formu ve vztahu ke zvolenému základu.

Tyto cenové úpravy lze charakterizovat jako vzájemné přizpůsobování cen, jejich vyrovnávání, „seřizování“ či „vyladování“, proto v odborné literatuře je pro tento proces obvykle používán termín *adjustace (adjustment)*.

Adjustace je založena na následujících předpokladech:

- jsou-li porovnávané nemovitosti, u nichž je prodejní cena známa, **horší než nemovitosti oceňované**, lze předpokládat, že oceňované nemovitosti mají **vyšší** cenu než nemovitosti porovnávané (než vzorek),
- jsou-li porovnávané nemovitosti, u nichž je prodejní cena známa, **lepší než nemovitosti oceňované**, lze předpokládat, že oceňované nemovitosti mají **nížší** cenu než nemovitosti porovnávané (než vzorek).

Výběr porovnatelných vzorků:

Při výběru vzorků pro porovnání je potřeba vymezit tržní segmentu trhu což by mělo zajistit, aby nemovitosti byly podobné především v následujících charakteristikách:

- ve velikosti sídla a významu polohy pro účastníky trhu (samota, vesnice, spádové sídlo, předměstí, město, centrum, region, příhraničí, vnitrozemí, městské aglomerace, apod.),
- typu nemovitostí zejména ve vazbě na účelovou vhodnost použití jednotlivými účastníky trhu (bydlení, administrativa, služby, rekreace, výroba, speciální zaměření apod.),
- velikosti ve vazbě na přiměřenost potřeb co do rozsahu využití účastníky trhu (např. jednobytové, vícebytové, kombinované s provozními prostory, vhodné pro drobné živnosti, pro větší společnosti apod.),
- stavu ve vazbě na operativní možnosti využití účastníky trhu (okamžitě či podmíněně využitelné, volné, obsazené, s omezeným využitím, s možností dalšího rozvoje, variabilní apod.),
- kvality ve vazbě na způsob provedení, vybavenost, komfort a komplexnost ve vztahu k představám jednotlivých účastníků trhu (např. podřadné, běžné kvality, exkluzivní, zcela jedinečné),
- rozsahu působnosti na trhu ve vztahu k okruhu potenciálních poptávajících (lokální, regionální, celostátní, nadnárodní),
- řadové kategorizaci hodnoty ve vztahu k rozpočtovým omezením poptávajících a představám nabízejících (například 1 mil. Kč, do 3 mil. Kč, do 10 mil Kč atd),
- výběr porovnatelných vzorků je realizován prostřednictvím veřejně dostupných dat a údajů.

Použité koeficienty:

- **koeficient polohy** vyjadřuje rozdílnost polohy kombinující vlivy velikosti obce a atraktivity dané lokality porovnatelného vzorku,
- **koeficient datum realizace** vyjadřuje vývoj cen pozemků od realizace prodeje porovnatelného vzorku do doby aktuální cenové úrovně (zemědělské pozemky).

Srovnatelné nemovité věci**1. Pozemky, k.ú. Šumice u Uherského Brodu, okres Uherské Hradiště**

Pozemek: **6034, LV 77**

Cena za nemovitost/skupinu nemovitostí **209.000,00 CZK**

Listina, která je přiřazena jako podklad zápisu pro skupinu nemovitostí

Číslo řízení

Smlouva kupní ze dne 27.03.2025. Právní účinky zápisu k okamžiku 28.03.2025 08:08:34. Zápis proveden dne 22.04.2025. **V-912/2025-742**

Nemovitosti, u kterých došlo společně ke změně vlastnického práva, podle stavu k okamžiku zápisu podle listiny pozemky: **2689, LV 77; 2690, LV 77; 2722/20, LV 77; 2748/7, LV 77; 6034, LV 77**

2. Pozemek, k.ú. Šumice u Uherského Brodu, okres Uherské Hradiště

Pozemek: **735/1, LV 456**

Cena za nemovitost/skupinu nemovitostí **11.960,00 CZK**

Listina, která je přiřazena jako podklad zápisu pro skupinu nemovitostí

Číslo řízení

Smlouva kupní ze dne 05.03.2026. Právní účinky zápisu k okamžiku 05.03.2026 12:32:11. Zápis proveden dne 27.03.2026. **V-731/2026-742**

Nemovitosti, u kterých došlo společně ke změně vlastnického práva, podle stavu k okamžiku zápisu podle listiny pozemky: **735/1, LV 456**

3. Pozemky, k.ú. Šumice u Uherského Brodu, okres Uherské Hradiště

Pozemek: 3033/295, LV 1982

Cena za nemovitost/skupinu nemovitostí

150.900,00 CZK

Listina, která je přiřazena jako podklad zápisu pro skupinu nemovitostí

Číslo řízení

Smlouva kupní ze dne 17.01.2025. Právní účinky zápisu k okamžiku 24.01.2025 11:40:00. Zápis proveden dne 18.02.2025.

V-213/2025-742

Nemovitosti, u kterých došlo společně ke změně vlastnického práva, podle stavu k okamžiku zápisu podle listiny pozemky: 3033/295, LV 1982; 3033/296, LV 1982

Stanovení obvyklé ceny

1. Pozemky, k.ú. Šumice u Uherského Brodu, okres Uherské Hradiště		
Cena nemovité věci (CN)	209 000,- Kč	
Výměra (V)	3 671,00 m ²	
K _{polohy}	1,00	srovnatelná
K _{datum realizace}	0,95	28.3.2025
Jednotková cena za m ² (JC)	59,93 Kč	

2. Pozemek, k.ú. Šumice u Uherského Brodu, okres Uherské Hradiště		
Cena nemovité věci (CN)	11 960,- Kč	
Výměra (V)	299,00 m ²	
K _{polohy}	1,00	srovnatelná
K _{datum realizace}	1,00	5.3.2026
Jednotková cena za m ² (JC)	40,- Kč	

3. Pozemky, k.ú. Šumice u Uherského Brodu, okres Uherské Hradiště		
Cena nemovité věci (CN)	150 900,- Kč	
Výměra (V)	3 018,00 m ²	
K _{polohy}	1,00	srovnatelná
K _{datum realizace}	0,95	24.1.2025
Jednotková cena za m ² (JC)	52,63 Kč	

kde $JC = (CN / V) / (K_{polohy} \times K_{datum realizace})$

Minimální jednotková cena za m ²		40,- Kč
Průměrná jednotková cena za m ²	$\sum JC / 3$	50,85 Kč
Maximální jednotková cena za m ²		59,93 Kč

Stanovená jednotková cena za m ²	SJC	51,- Kč
Výměra	V	3 075,00 m ²
Porovnávací hodnota	SJC × V	156 825,- Kč

Úprava ceny vlastnickým podílem

Vlastnický podíl	×	1 / 4
Cena po úpravě	=	39 206,25 Kč

Obvyklá cena (zaokrouhleno) 39 000,- Kč

5. ODŮVODNĚNÍ

5.1. Interpretace výsledků analýzy:

Ve znaleckém posudku bylo využito základních obecně uznávaných metod ocenění, kdy výsledky jsou pro přehlednost zrekapitulovány v následující tabulce.

REKAPITULACE

Obvyklá cena určená ze sjednaných cen	39 000,- Kč
Movité věci	0,- Kč
Práva váznoucí (nájemní smlouva, pacht) nebyla zjištěna, nejsou.* K zástavním právům znalec nepřihlíží.	0,- Kč
Závady váznoucí (věcná břemena) nebyly zjištěny, nejsou.*	0,- Kč

*Konstatováno na základě podkladů dostupných ke dni zpracování tohoto znaleckého posudku.

5.2. Kontrola postupu:

V této fázi znaleckého posudku byla provedena celková a podrobná kontrola postupu, a to zejména kontrola jednotlivých zdrojů dat včetně jejich popisu, kontrola postupu při sběru, tvorbě a zpracování dat včetně výčtu těchto dat, kontrola postupu při analýze dat a dílčích výsledků analýzy dat a závěrem byla také provedena kontrola interpretovaných výsledků analýzy dat.

6. ZÁVĚR

6.1. Citace zadané odborné otázky:

Na základě usnesení, ze dne 7. 4. 2026, vydané **Exekutorským úřadem Praha 5, č.j. 067 EX 1336/09-229**, byla ustanovena znalecká kancelář a to k ocenění ideálního spoluvlastnického podílu ve výši 1/4 k nemovitým věcem sestávající z pozemku **p.č. 5180/11** - ostatní plocha o výměře 136 m², pozemku **p.č. 5215/2** - orná půda o výměře 1.374 m², pozemku **p.č. 5217/2** - ostatní plocha o výměře 176 m² a pozemku **p.č. 5240/82** - orná půda o výměře 1.389 m², vše v k.ú. Šumice u Uherského Brodu, obec Šumice, okres Uherské Hradiště.

Zpracovateli se ukládá, aby stanovil obvyklou cenu těchto nemovitých věcí a jejich příslušenství. Dále se zpracovateli ukládá, aby stanovil cenu movitých věcí, které tvoří příslušenství vedených nemovitostí, a stanovil cenu práv a závad spojených s uvedenými nemovitými věcmi.

6.2. Odpověď:

Po zvážení všech dostupných informací a zjištěných skutečností a s přihlédnutím k výsledkům analýzy dat, konstatujeme, že níže uvedená obvyklá cena nejlépe odpovídá aktuální situaci na trhu s nemovitými věcmi.

Obvyklá cena vyjadřující hodnotu předmětu ocenění určená ze sjednaných cen porovnáním činí

39 000,- Kč

Cena slovy: třicetdevět tisíc Kč

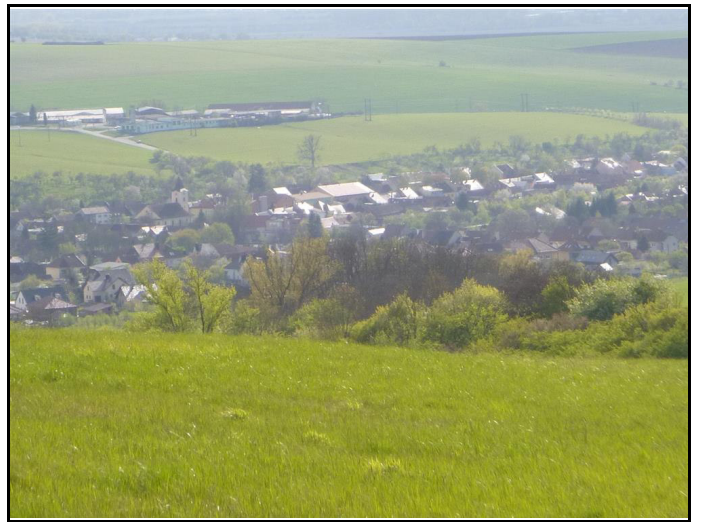
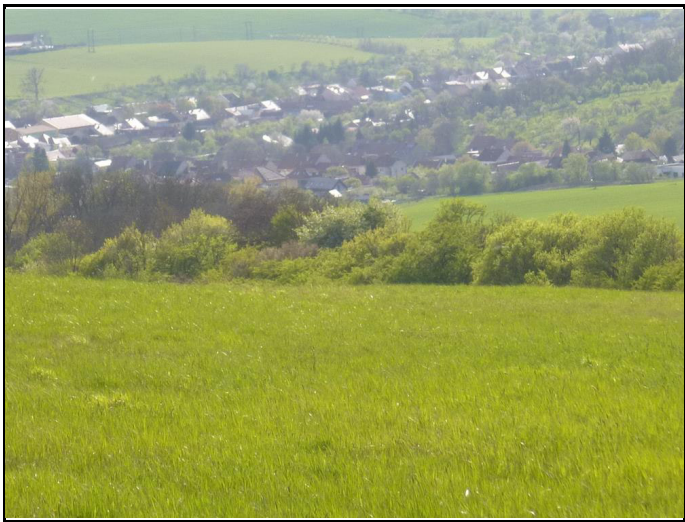
6.3. Podmínky správnosti závěru, případně skutečnosti snižující jeho přesnost:

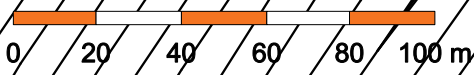
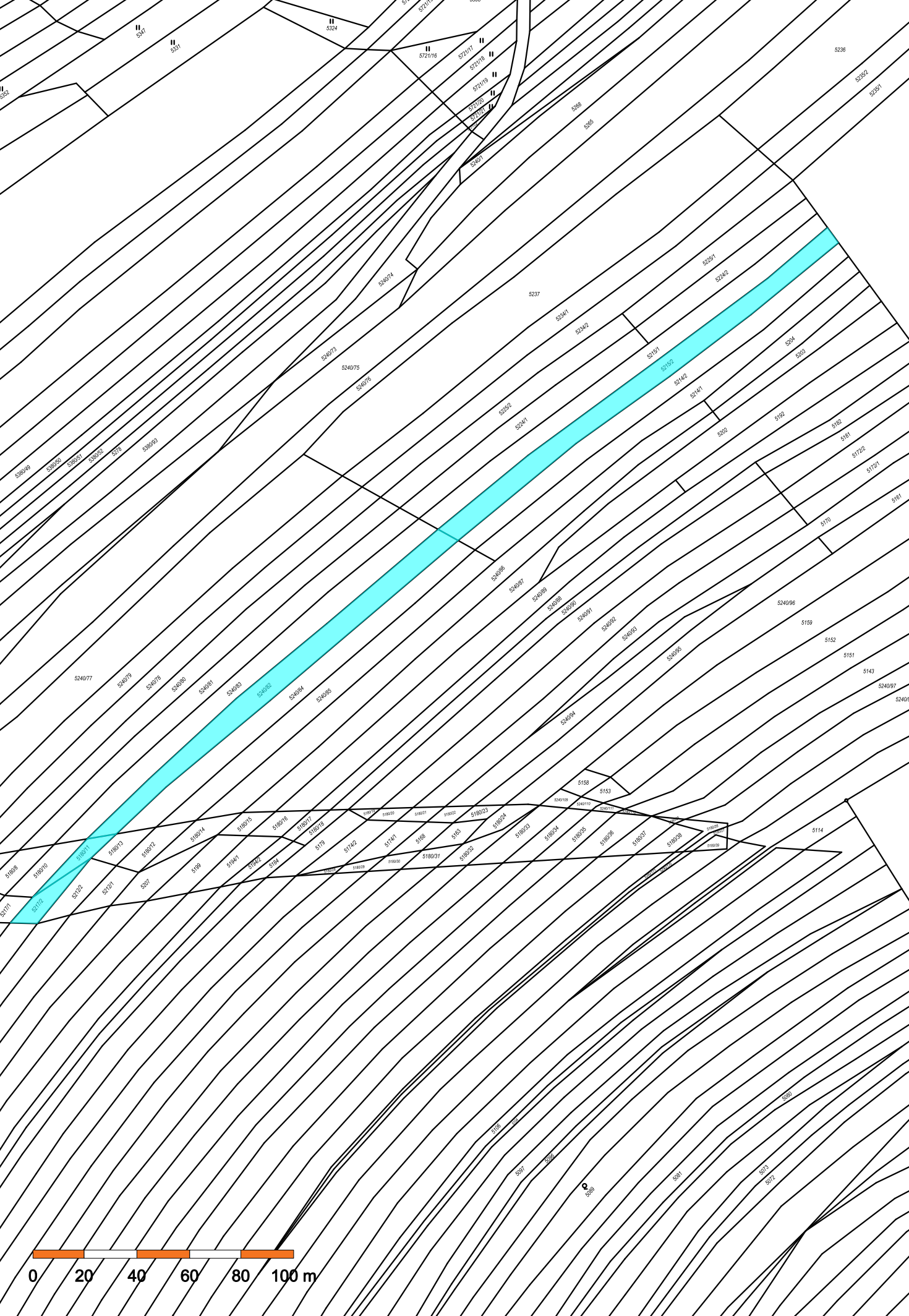
V rámci tohoto znaleckého posudku nebyly stanoveny žádné podmínky správnosti závěru, ani jiné skutečnosti snižující jeho přesnost.

Seznam příloh obsahující celkem 7 stran:

Fotodokumentace
Náhled katastrální mapy
Vyrozumění o ohledání nemovitostí
Doručenka vyrozumění
Porovnatelné vzorky

Fotodokumentace





Oceňovací a znalecká kancelář s.r.o.

- znalecká kancelář -

se sídlem Václavské náměstí 808/66, Praha; kancelář Sušilova 1938/26, Přerov
tel:+420 581 331 601, email info@posudek.com

František Šmíd
rok narození : 1968
Mokřiny 206
352 01 Aš

Vyrozumění o ohledání nemovitostí pracovníkem znalecké kanceláře

Na základě přiloženého usnesení byla naše znalecká kancelář ustanovena/přibrána ve věci zpracování znaleckého posudku nemovitostí dle přiloženého usnesení.

Termín ohledání se určuje na den 23.04.2026, příjezd pracovníka v čase 15:00 - 16:30 hod, u nemovitých věcí specifikovaných v kopii usnesení.

Povinní, popřípadě i další osoby jsou povinny umožnit soudnímu znalci prohlídku nemovitosti a jejího příslušenství potřebnou k provedení ocenění a zjištění stavu práv a závad s nemovitostí spojených. Povinný resp. další osoby se vyzývají k poskytnutí veškerých potřebných listin, údajů, informací (zvl. stavební dokumentace, kolaudační rozhodnutí, veškeré smlouvy týkající se předmětných nemovitostí, apod.) znalci. Tyto podklady jsou nutné k vyhotovení ocenění.

Nebude-li pracovníkovi znalecké kanceláře umožněna prohlídka nemovitostí, bude ocenění provedeno na základě veřejně dostupných písemných podkladů.

Současně upozorňujeme, že tomu, kdo nesplní povinnost uloženou jemu podle § 254 odst. 1 a § 127 odst. 3 o.s.ř., může soud k návrhu exekutora uložit pořádkovou pokutu až do výše **50.000,- Kč.**

V Přerově dne 13.04.2026

Oceňovací a znalecká
kancelář s.r.o.
Václavské náměstí 808/66
110 00 Praha
IČ: 268 69 004, DIČ:CZ26869004



.....
Oceňovací a znalecká kancelář s.r.o.
znalecká kancelář

Příloha : Kopie usnesení č.j. **067 EX 1336-09**

Doručenka datové zprávy

Předmět: Vyrozumění o ohledání nemovitosti
ID zprávy: 1678845010
Typ zprávy: Poštovní datová zpráva
Stav zprávy: Doručená
Datum a čas doručení: 23.4.2026 v 23:59:59

Odesílatel: Oceňovací a znalecká kancelář s.r.o., Václavské náměstí 808/66, Nové Město, 11000 Praha 1, CZ
ID schránky: sphqy98
Typ schránky: Právnícká osoba
Odesílající osoba: Pověřená osoba

Adresát: František Šmíd - podnikající fyzická osoba, Mokřiny 206, 35201 Aš, CZ
ID schránky: mwpxsd8
Typ schránky: Podnikající fyzická osoba

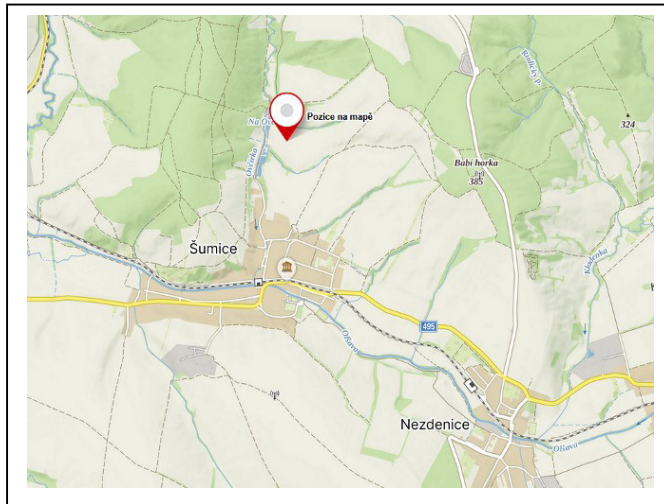
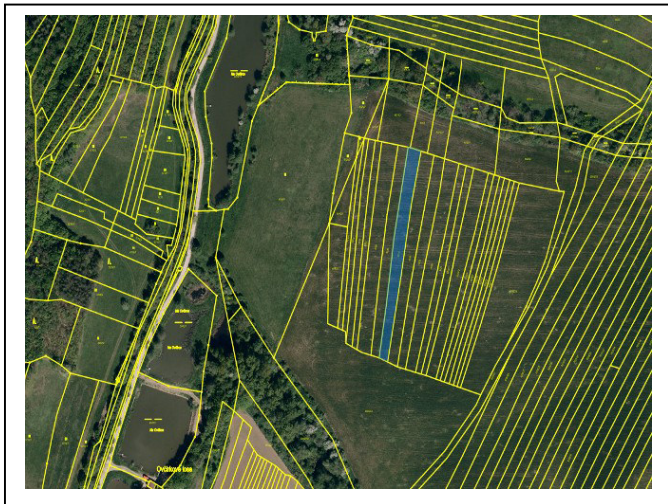
Zmocnění: Nežadáno
Naše čís. jednací: 067 EX 1336/09
Naše spisová zn.: Nežadáno
Vaše čís. jednací: 067 EX 1336/09
Vaše spisová zn.: Nežadáno
K rukám: Nežadáno
Do vlastních rukou: Ne

Události zprávy:

13.4.2026 v 13:07:00 EV0: Datová zpráva byla podána.
13.4.2026 v 13:07:00 EV5: Datová zpráva byla dodána do datové schránky příjemce.
23.4.2026 v 23:59:59 EV2: Uplynulo 10 dnů od dodání datové zprávy do datové schránky příjemce, aniž by se do schránky přihlásila osoba, která má s ohledem na rozsah svého oprávnění přístup k dodanému dokumentu (dle § 18a, odst. 3, zákona č. 300/2008 Sb., v platném znění). Zpráva byla označena jako doručená fikcí. Připadl-li 10. den na sobotu, neděli nebo svátek, nastalo doručení nejbližší následující pracovní den.

Časy u událostí doručování zprávy jsou uvedeny v časové zóně platné v ČR.

Porovnatelný vzorek č. 1



Pozemek: **6034, LV 77**

Cena za nemovitost/skupinu nemovitostí

209.000,00 CZK

Listina, která je přiřazena jako podklad zápisu pro skupinu nemovitostí

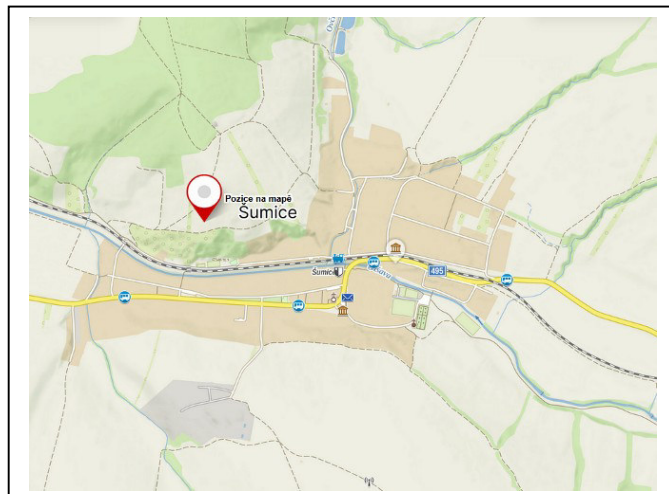
Číslo řízení

Smlouva kupní ze dne 27.03.2025. Právní účinky zápisu k okamžiku 28.03.2025 08:08:34. Zápis proveden dne 22.04.2025.

V-912/2025-742

Nemovitosti, u kterých došlo společně ke změně vlastnického práva, podle stavu k okamžiku zápisu podle listiny pozemky: **2689, LV 77; 2690, LV 77; 2722/20, LV 77; 2748/7, LV 77; 6034, LV 77**

Porovnatelný vzorek č. 2



Pozemek: **735/1, LV 456**

Cena za nemovitost/skupinu nemovitostí

11.960,00 CZK

Listina, která je přiřazena jako podklad zápisu pro skupinu nemovitostí

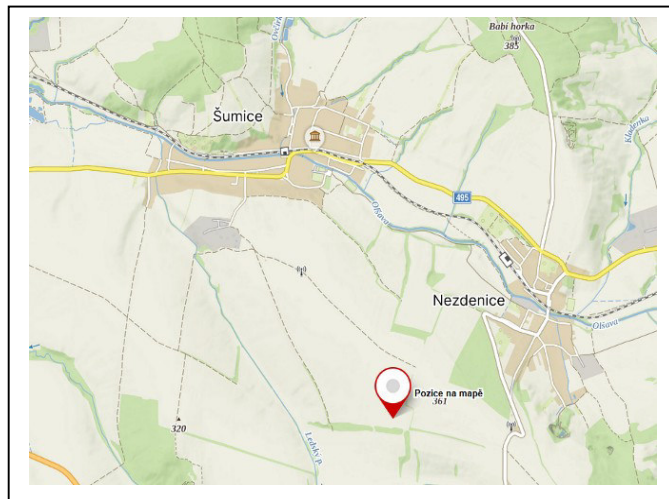
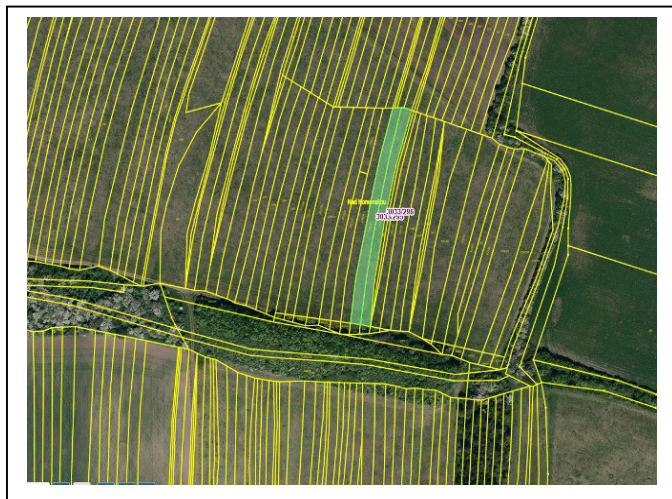
Číslo řízení

Smlouva kupní ze dne 05.03.2026. Právní účinky zápisu k okamžiku 05.03.2026 12:32:11. Zápis proveden dne 27.03.2026.

V-731/2026-742

Nemovitosti, u kterých došlo společně ke změně vlastnického práva, podle stavu k okamžiku zápisu podle listiny pozemky: **735/1, LV 456**

Porovnatelný vzorek č. 3



Pozemek: **3033/295, LV 1982**

Cena za nemovitost/skupinu nemovitostí

150.900,00 CZK

Listina, která je přiřazena jako podklad zápisu pro skupinu nemovitostí

Číslo řízení

Smlouva kupní ze dne 17.01.2025. Právní účinky zápisu k okamžiku 24.01.2025 11:40:00. Zápis proveden dne 18.02.2025.

V-213/2025-742

Nemovitosti, u kterých došlo společně ke změně vlastnického práva, podle stavu k okamžiku zápisu podle listiny pozemky: **3033/295, LV 1982; 3033/296, LV 1982**

Konzultant a důvod jeho přibrání:

Pro zpracování tohoto znaleckého posudku **nebyl přibrán konzultant.**

Osoby podílející se na zpracování posudku:

Ing. Tomáš Vingrálek
Ing. Štěpán Orálek
Ing. Radek Mikuláš
Ondřej Mlčoch
Ing. Petr Zahrada
Michaela Konečná

Odměna nebo náhrada nákladů znalce:

Odměna a náhrada hotových výdajů byla stanovena v souladu s Vyhláškou o znalečném, v platném znění ke dni zadání znaleckého úkolu.

Znalecká doložka:

Znalecký posudek je podán znaleckou kanceláří, která je zapsaná v seznamu znalců vedeném Ministerstvem spravedlnosti pro obor ekonomika, odvětví ceny a odhady nemovitostí. Znalecký úkon je zapsán v evidenci posudků pod pořadovým číslem **029051/2026**.

6.4. Otisk znalecké pečeti:

6.5. Datum a podpis:

V Praze, dne 30. 4. 2026

.....

Ing. Tomáš Vingrálek

znalec vykonávající činnost prostřednictvím
znalecké kanceláře

Oceňovací a znalecká kancelář s.r.o.

znalecká kancelář

sídlo: Václavské náměstí 808/66, 110 00 Praha

kancelář: Sušilova 1938/26, 750 02 Přerov

e-mail: info@posudek.com

www.posudek.com